

# ARCHITECTURE PORTOFOLIO

*Arh Mihai Papa*

MAPA 01  
INDUSTRIAL



**INTERSTAR**

2023

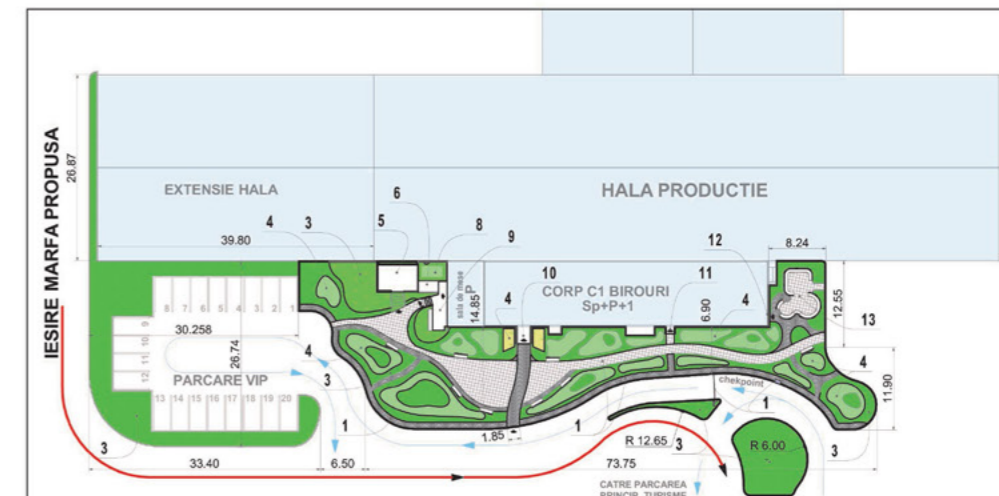
Si mediul industrial poate fi subiectul unui refit. Imaginea si functionalitatea vs. dorintele clientului.

La baza aici a stat dorinta expresa de schimbare aspectului zonei administrative - specificatie pereti cortina & sticla fumuriu inchis opaca reflexiva cu integrarea acestei zone intr-un spatiu verde - zona relaxare.



2023

AMENAJARE ZONA SPATIU PIETONAL & VERDE - PERIMETRAL CORPULUI C1 - BIROURI



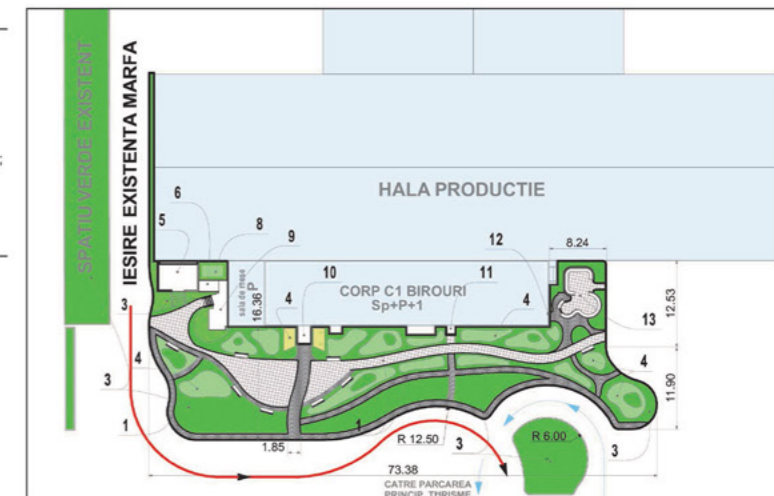
SPATIU VERDE SI PIETONAL - ZONA CORP BIROURI - VARIANTA 01 - EXECUTIE DUPA EXTINDERE HALA DE PRODUCTIE  
scara 1:500

OPIS

1. Acces controlat / bariera - parcaje noi - zona vip ;
2. Alee pietonala;
3. Spatii verzi;
4. Aranjamente florale;
5. Pergola Bioclimatica - " Foisor";
6. Pasarela conexie - structura motiv Logo Izopan;
7. Miniterasa Terasa descoperita;
8. Butafonie aranjament floral protejat/minicascada/mini iaz;
9. Mobilier Urban - banci tipizate bloc beton aparent;
10. Acces principal Corp Birouri;
11. Acces tehnic - Corp Birouri;
12. Acces secundar - Corp birouri;
13. Ansamblu mobilier urban - Zona relaxare;

LEGENDA

- HALA PRODUCTIE & CORP BIROURI
- PIETONAL DALAJ DIN PLACI BETOANE
- PIETONAL DALAJ DE PIATRA
- SPATII VERZI - GAZON
- ARANJAMELE FLORALE
- TRASEU CAROSABIL IESIRE TIR
- TRASEU AUTOTURISME



SPATIU VERDE SI PIETONAL - ZONA CORP BIROURI - VARIANTA 02 - SITUATIE FARA EXTINDERE HALA  
scara 1:500

Zona verde perimetrala corpului office, dorita ca zona de tranzit ambiental - zona relaxare. Este prezentata in doua solutii datorata temei ce contine si o extindere a Halei principale de productie.

S-a propus o forma organica de amenajare care sa satisfaca si reglementarea traficului auto si pietonal din zona.

Specific Amenajarea spatiilor verzi rezolvarea tehnic propusa, legat de situatia data de interventie, respectiv o platforma betonata existenta, a fost aceea pe modelul "acoperisurilor verzi" - o supraplaca drenata de sol fertil marginita de borduri din beton.

# REMODELARE ASPECT OFFICE BUILDING & PUNCT CONTROL TRAFIC INTERN ANSAMBLU INDUSTRIAL



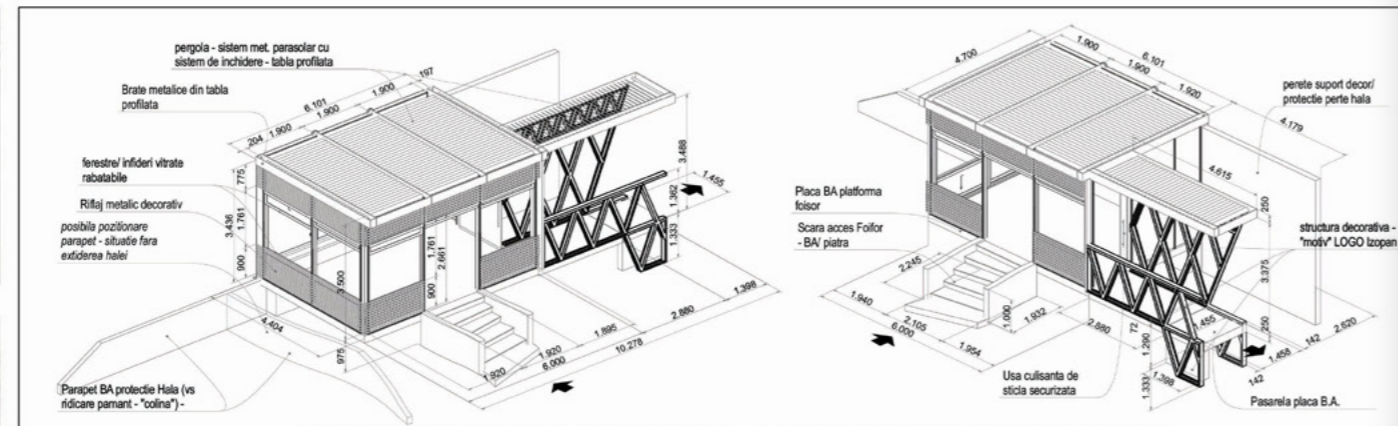
2023

Zonele de relaxare sunt de diverse utilizari.

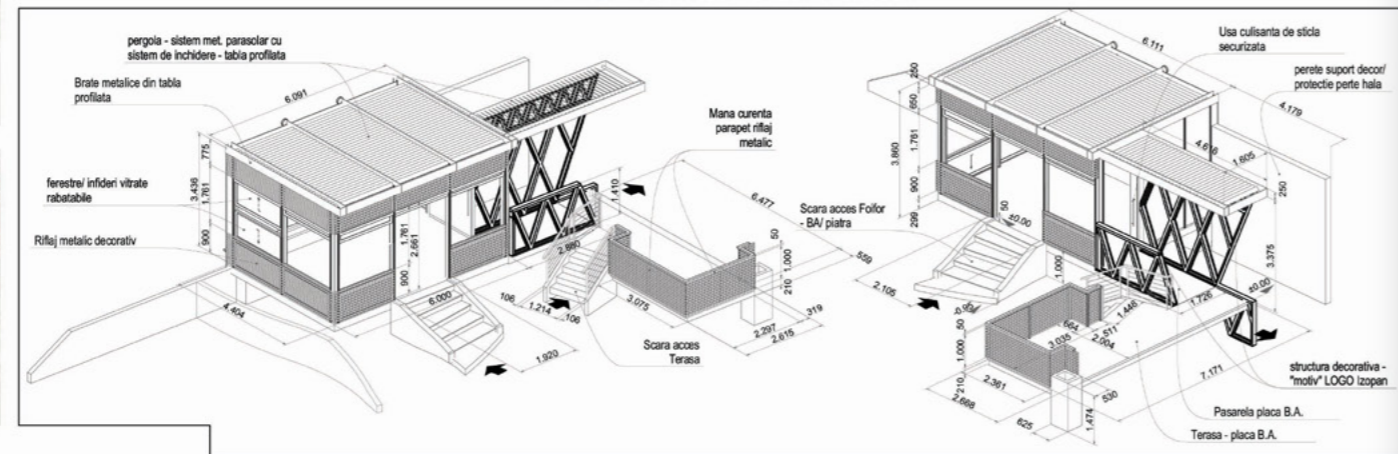
Astfel aici la solicitarea beneficiarului s-a propus o extensie ce deservește sala de mese din vecinatatea alcatuita din:

- o pergola bioclimatica, - "utilitate mode foisor";
- de o mina terasa descoperita ce precede zona de acces in sala de mese, precum si acces direct catre pergola bioclimatica

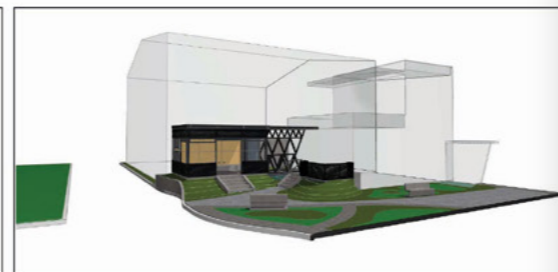
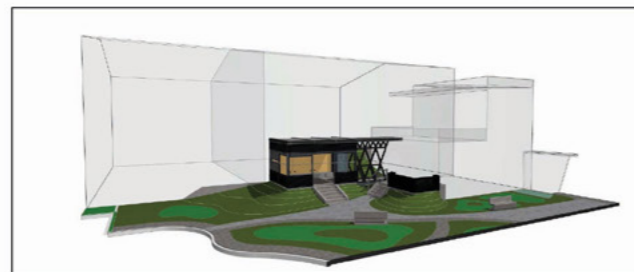
- Amenajare "model Podet" - tranzitul catre pergola cu un model personalizat constructiv metalica asociat cu LOGO IZOPAN



ANSAMBLU EXTERIOR EXTINDERE SALA DE MESE - Pergola BIOCLIMATICA & "POD/PASARELA" CONEXIE VARIANTACU ACCES PRIN ZONA PERGOLA



ANSAMBLU EXTERIOR EXTINDERE SALA DE MESE - Pergola BIOCLIMATICA & "POD/PASARELA" CONEXIE VARIANTA CU MINITERASA



# REMODELARE ASPECT OFFICE BUILDING & PUNCT CONTROL TRAFIC INTERN ANSAMBLU INDUSTRIAL



2023

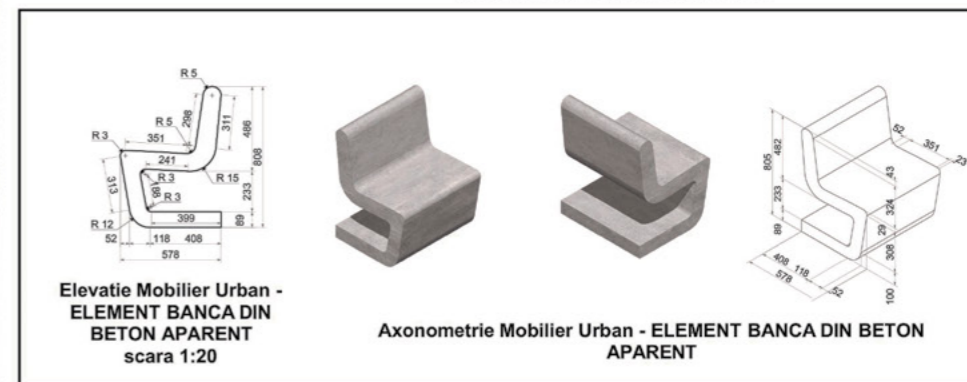
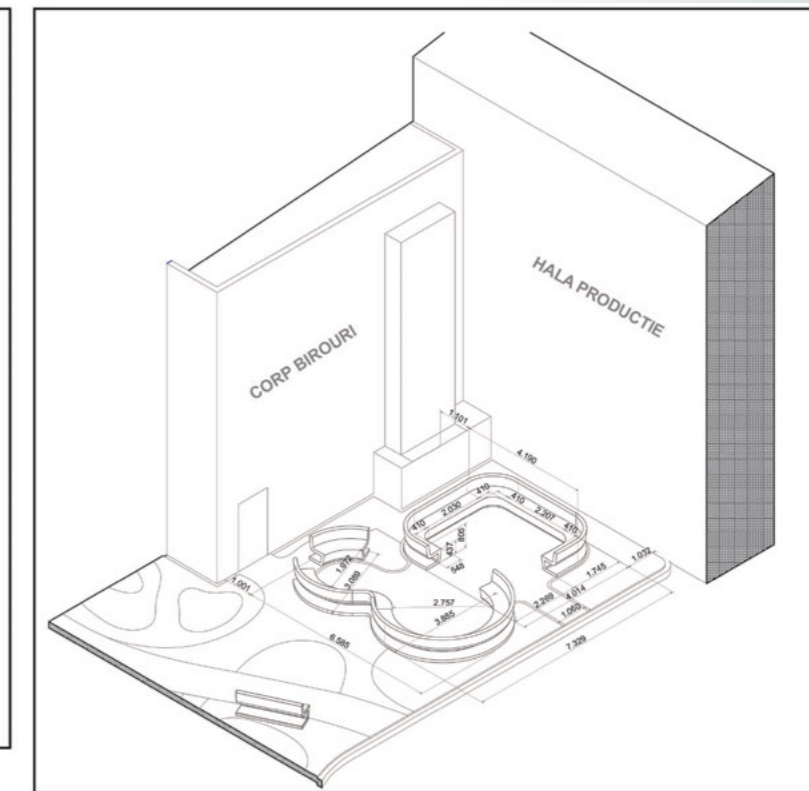
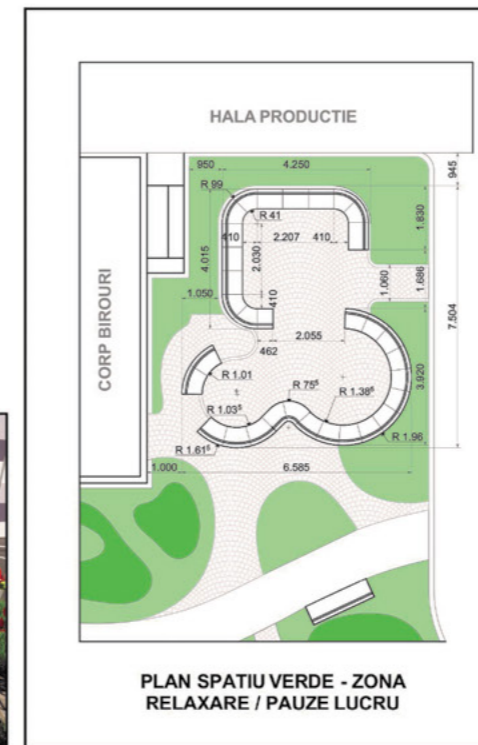
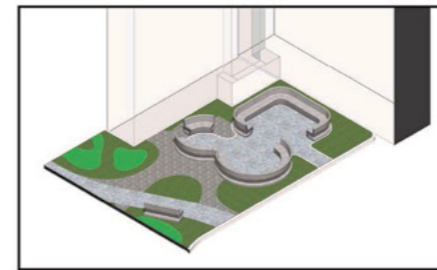
Zonele de relaxare sunt de diverse utilizari.

Astfel aici la solicitarea beneficiarului o zona de relaxare - asociata accesului direct in hala -reprezentata de un ansamblu organic - model mobilier urban .

Bancile sunt propusa din elemnete prefabricate din Beton aparent.

Elementele ce alcatuiesc ansamblul atat tipizate cat si costum ( zonele rotunde.

Elemente tipizate au fost create cu scopul de a fi utilizate si ca bancute independente dispuse pe cale pietonale ce aparzin zonei "verzi" perimetrare corpului office.



# REMODELARE ASPECT OFFICE BUILDING & PUNCT CONTROL TRAFIC INTERN ANSAMBLU INDUSTRIAL

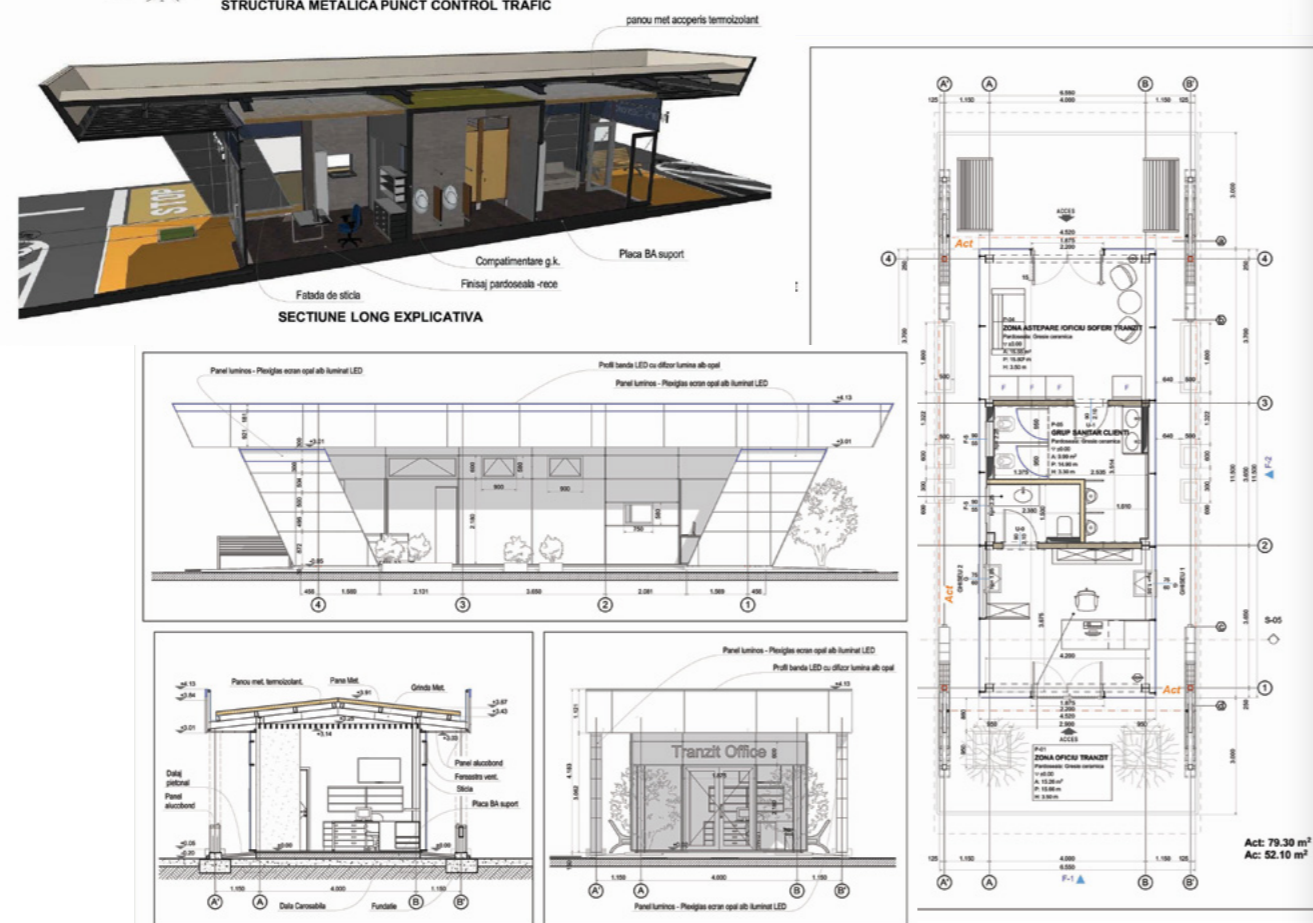
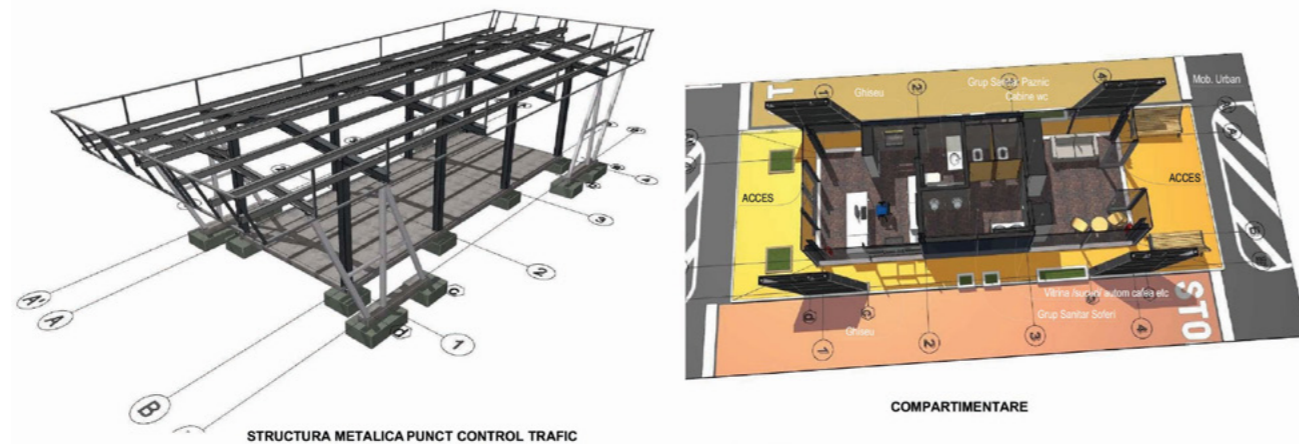


2023

Punct control\_ asigurarea accesului principal in incinta este deasemena un elemnt important din prezentul studiu.Ca amplasare repezinta deasemenea un "semnal".

Sub aspect tehnic s-a urmarit functionalitatea, fluenta si controlul traficului din incinta.

Sub aspect functional in afara aspectului de punct de supraveghere si informational, s-a adaugat si funtionalitatea de loc de asteptare pentru transportatori, o mica terasa , o sala de asteptare - automate bauturi racoritoare cafea, dulciuri si un grupu sanitar.



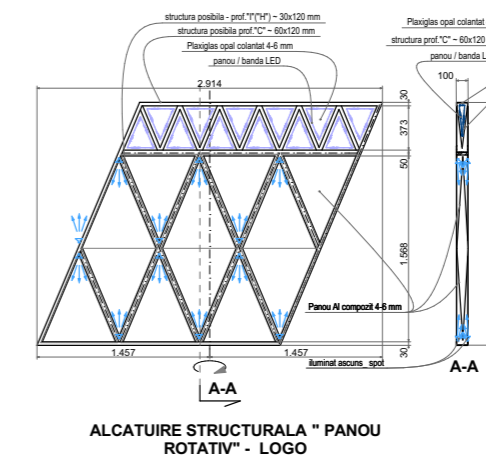
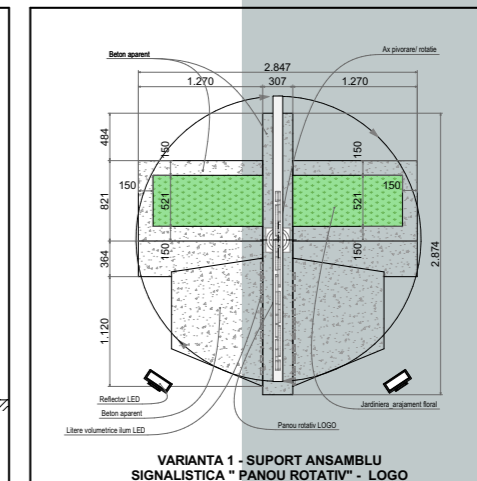
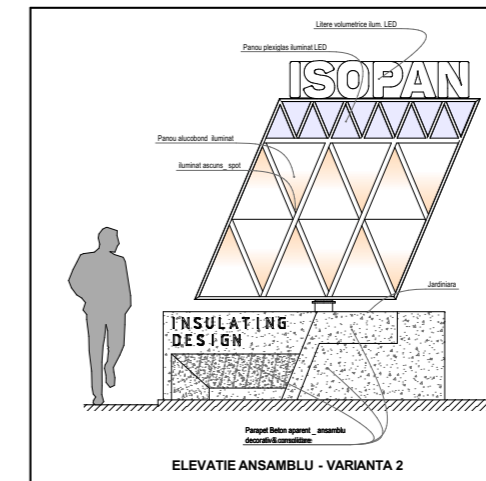
# REMODELARE ASPECT OFFICE BUILDING & PUNCT CONTROL TRAFIC INTERN ANSAMBLU INDUSTRIAL



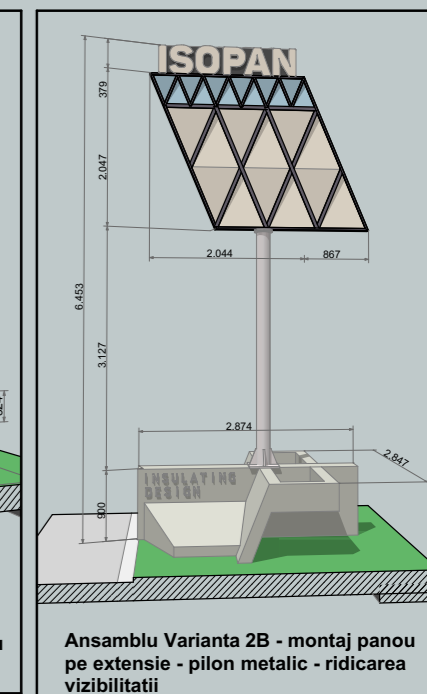
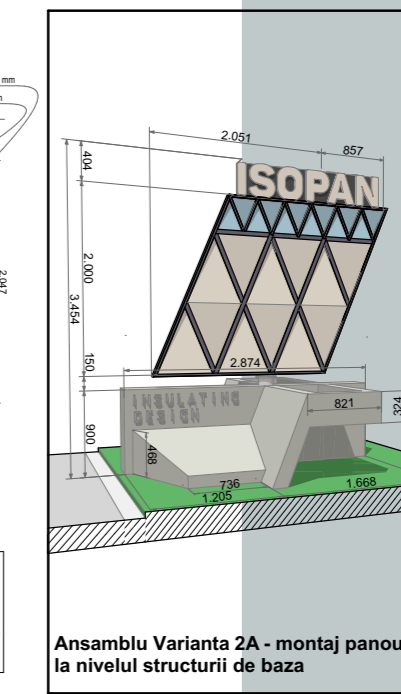
2023

S-a solicitat si un studiu referitor la segnalistica - elemente semnal.

Unul din acestea este studiat aici ca fiind unul dinamic - rotativ cu LOGO Izopan.



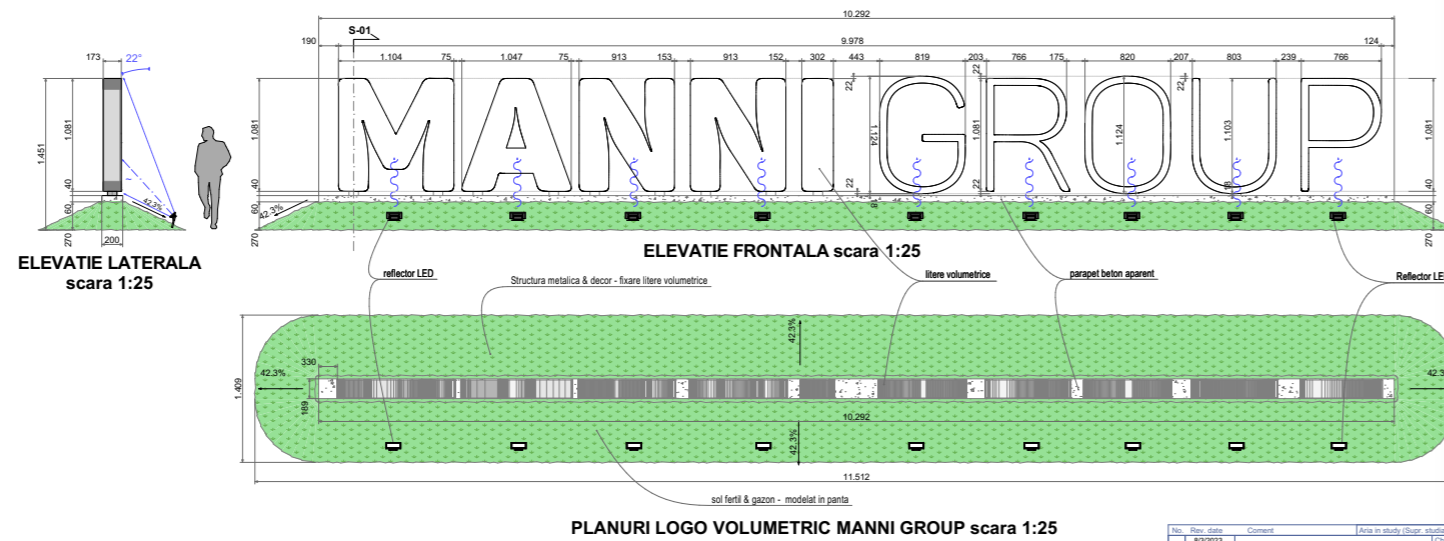
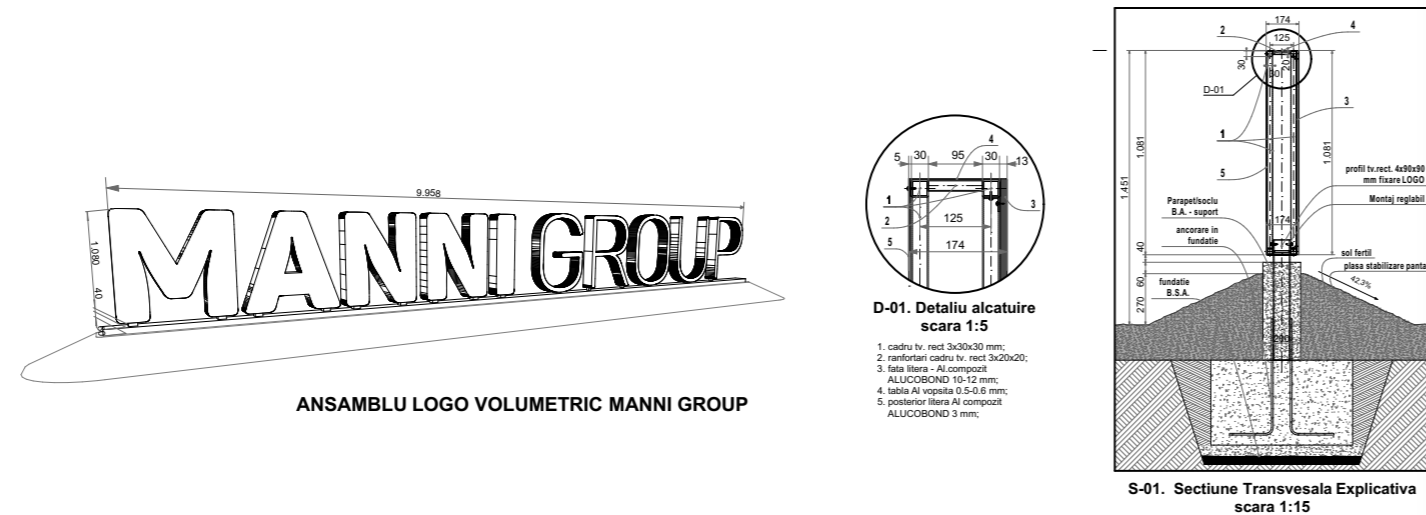
Nota: Solutia constructiva a totemului rotativ consta in trei elemente definitorii respectiv : 1. baza - element structural masiv din B.A. - sustinere / portanta / moment cinetic, cu un design integrat; 2. **confectie metalica** - ansamblu panou rotativ sistem de pivotare panou; 3 - **Parte electrica** - controler sistem rotatie, controler iluminat . Volumetria elementului 1. - baza face ca aceasta propunere sa aiba doua variante;



# REMODELARE ASPECT OFFICE BUILDING & PUNCT CONTROL TRAFIC INTERN ANSAMBLU INDUSTRIAL



Legat de elementele semnal s-a solicitat si o personalizare de aparteneta de grup - afiliere respectiv un ansamblu de litere volumetrice - logo MANNIGROUP. Amplasarea lui in vecinatatea soselei de centura a fost propusa in diverse formate. Mai jos este descrisa alegerea finala, formata dintrun grup de litere volumetrice masive cu o inaltime de aprox 2 m, iluminate exterior dispus pe o suprainaltare artificiala a terenului.



# PROPUNERE EXTINDERE HALA INDUSTRIALA - ATELIER ZINCARE



2016

Mediul industrial ca aspect arhitectural este pe buna dreptate evitat. Tehnologia caracteristica ingineriasca, se bazeaza pe rezistenta, durabilitate, cost redus, eficienta. Deci sigur mai putin aspect. Dar desigur si aici trebuiesc rezolvate probleme de functionalitate.

Aici s-a studiat posibilitatea extinderii activitatii prin Marirea Halei principale si a spatiilor de manevra depozitare exterioare - platforme betonate carosabile.

Necesitatea simularii a fost necesara datorita unei particulatitati specifice si anume posibilitatea de a plasa in incinta canalul tehnic pentru schimbarea cuvei cuptorului.

Aceasta piesa este una de dimensiuni si masa importante, ce necesita spatiu de manipulare mecanizata precum si un acces secundar in



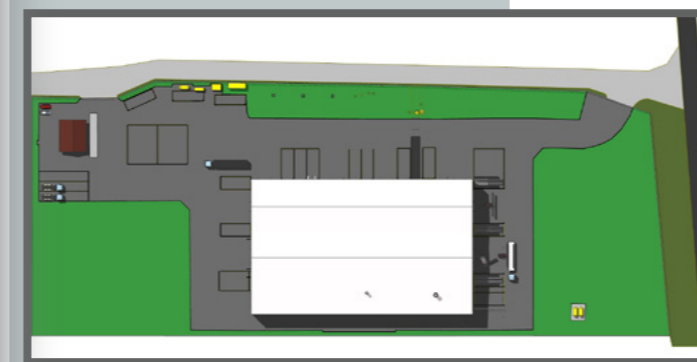
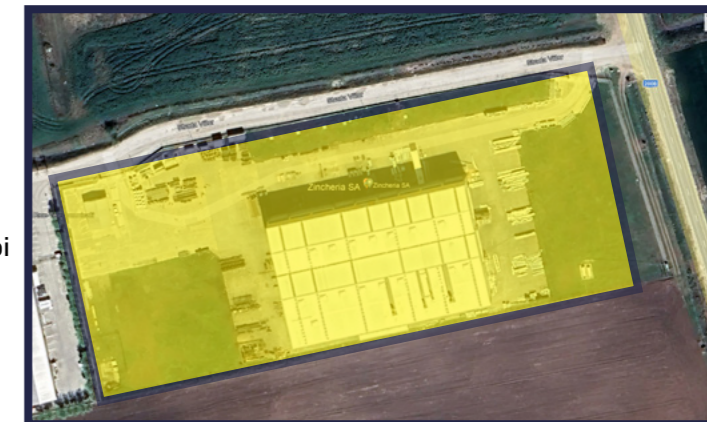
Aspect structura principala existenta - Hala- Atelier Zincare

Intereventia a fos gandita initial in doua etape.

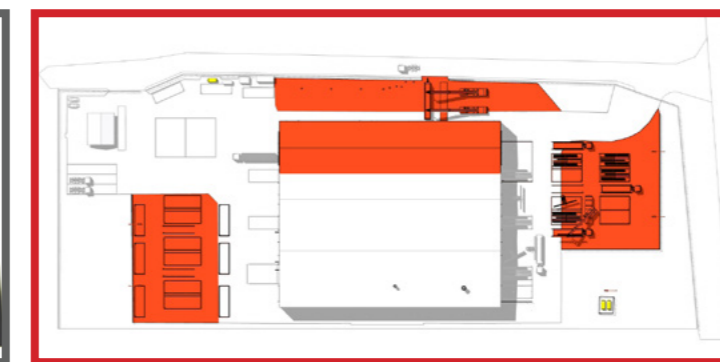
Etapa 1 - extinderea platformei carosabile, ca nevoie primara - depozitare - flux tehnologic - manevrabilitate utilaje. Aceasta consta in adaugarea a doua platforme betonate, una dispusa in zona estica si celalta in zona vestica a platformei existente.

Etapa 2 - extinderea Halei principale. Marirea capacitatii de productie a fost stabilita de beneficiar a fi facuta prin alipirea de latura nordica a haleiunei noi constructii.

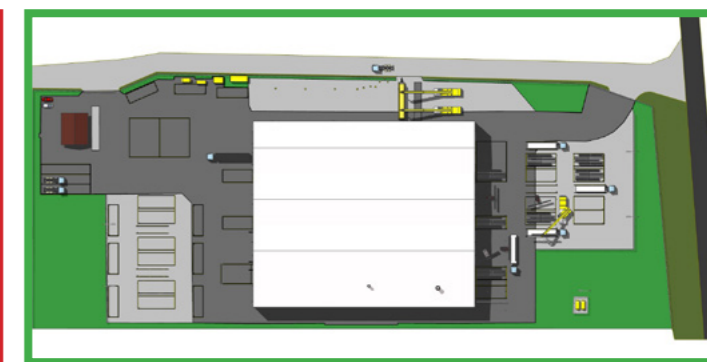
Constructia consta in reproducerea tronsonului de bazine de zincare situat in partea nordica a halei. Se ia in considerare astfel in considerare extinderea canalului tehnic de schimbare a cuvei cuptorului, si posibilitatea de a opera inarcarea si descarcarea cuvei la niv. acestuia.



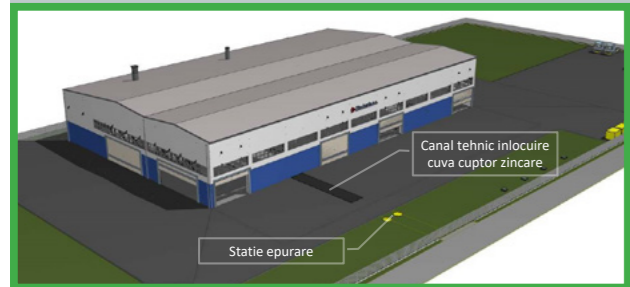
plan incinta - situatie existenta



plan incinta - interventii



plan incinta - propunere



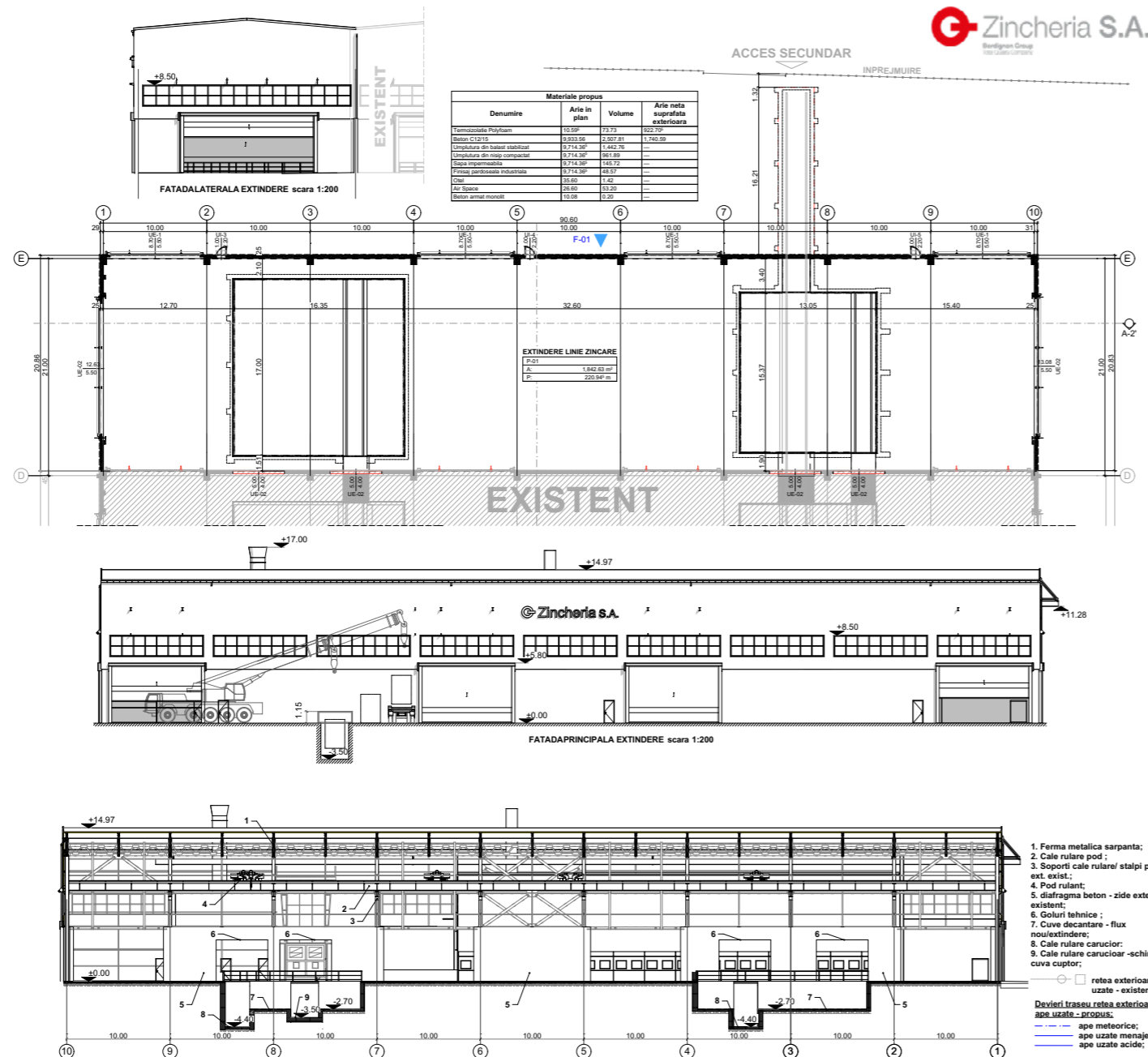
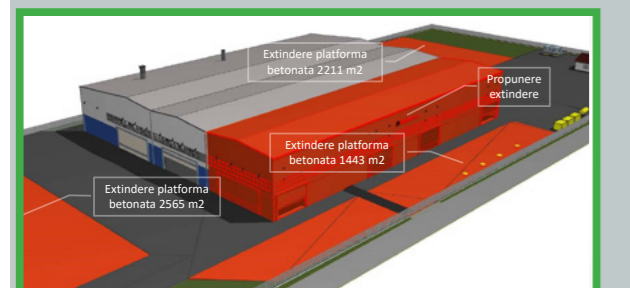
SITUATIE EXISTENTA



SITUATIE PROPOS SPRE DESFIINTARE



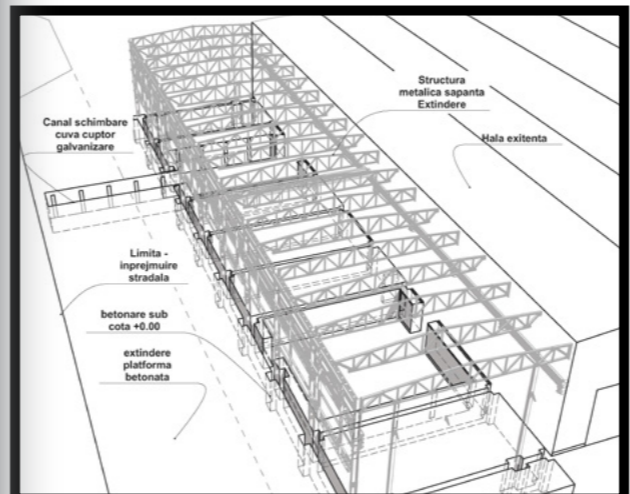
SITUATIE DUPA DESFIINTARE



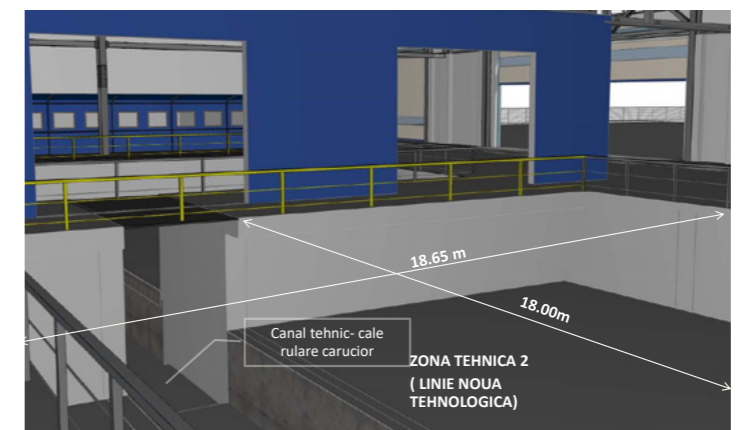
Zincheria S.A. 2016

Mediul industrial ca aspect architectural este pe buna dreptate evitat. Tehnologia caracteristica ingineriasca, se bazeaza pe rezistenta, durabilitate, cost redus, eficienta. Deci sigur mai putin aspect.

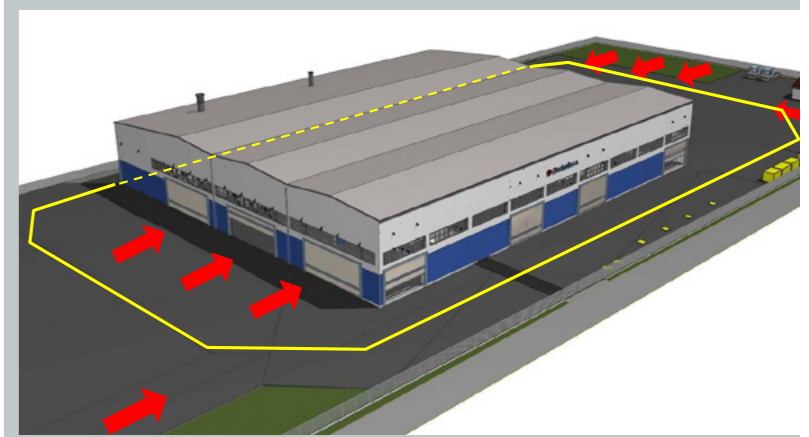
Dar si aici trebuie rezolvate probleme de functionalitate. Aici s-a studiat posibilitatea extinderii activitatii prin Marirea Halei principale si a spatiilor de manevra depozitare exterioare - platforme betonate carosabile. Necesitatea simularii a fost necesara datorita unei particularitati specifice si anume posibilitatea de a plasa in incinta canalul tehnic pentru schimbarea cuvei cuptorului. Aceasta piesa este una de dimensiuni si masa importante, ce necesita spatiu de manipulare mecanizata precum si un acces secundar in incinta.



OPERABILITATE - SCHIMBARE CUVA CUPTOR ZINCARE



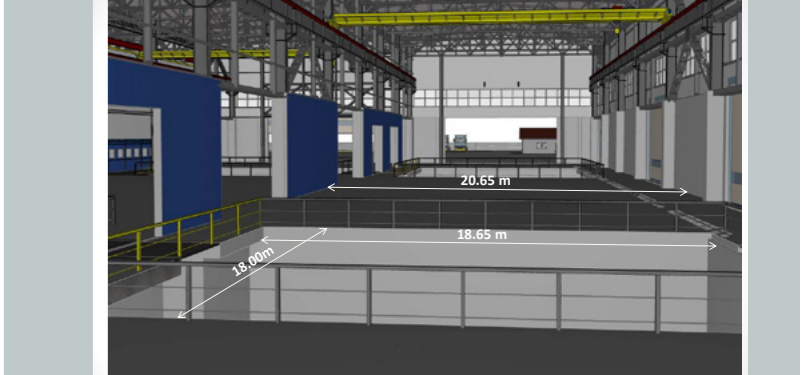
FUNCTIUNALITATI TEHNICE - DIMENSIONARE BAZINE



ACCESIBILITATE PASTRATA - CIRCULATIE EXTERIOARA

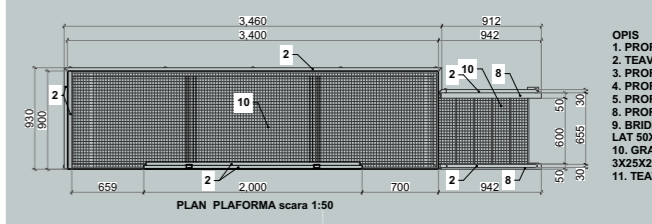
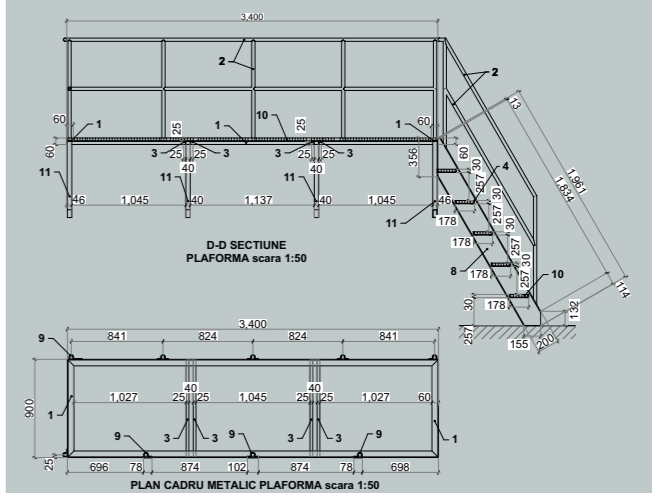
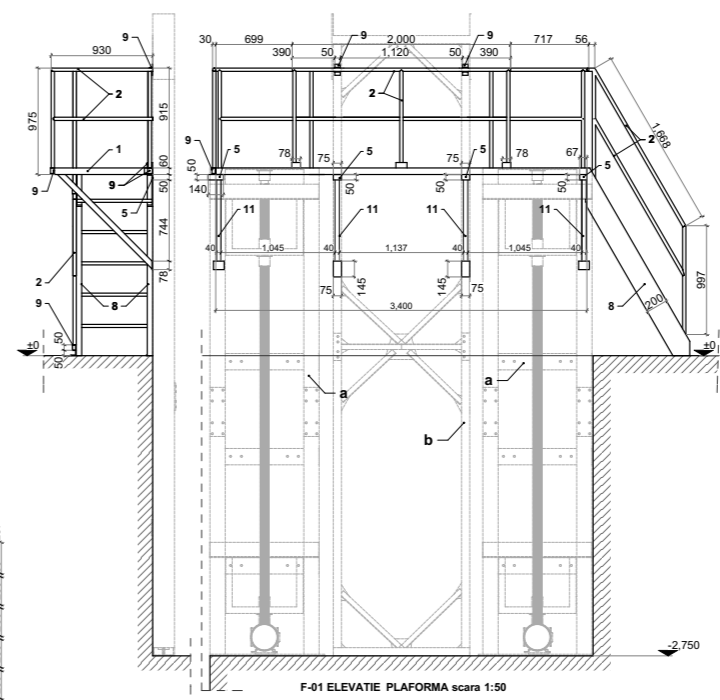
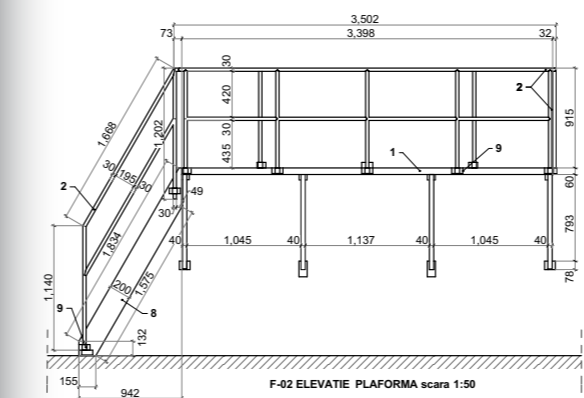
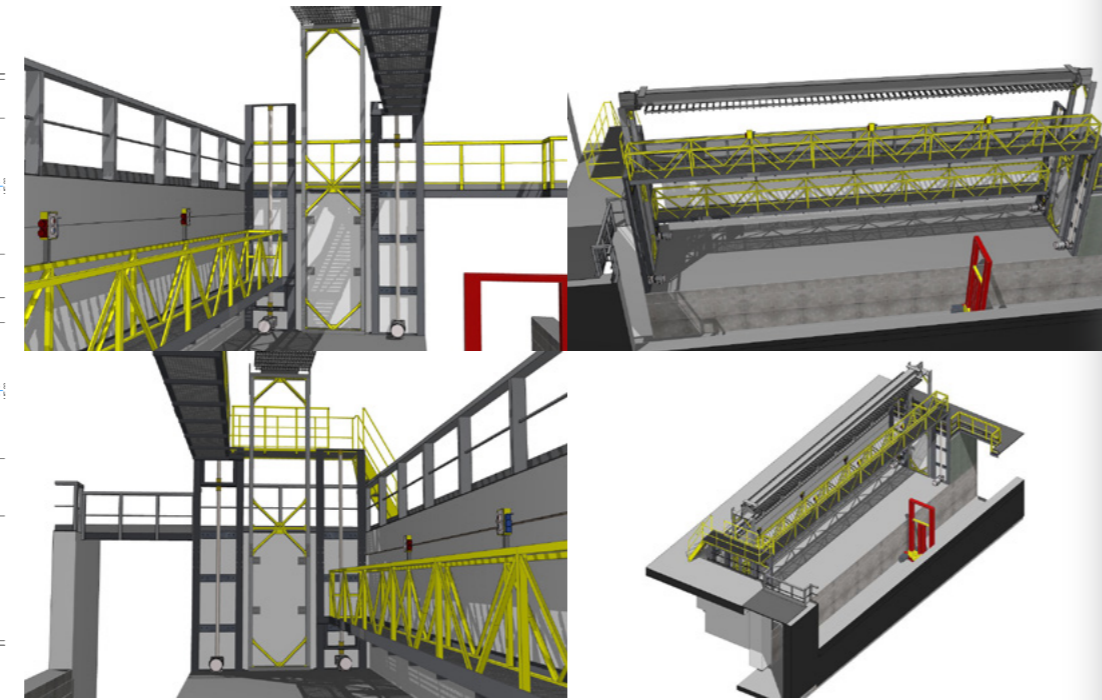
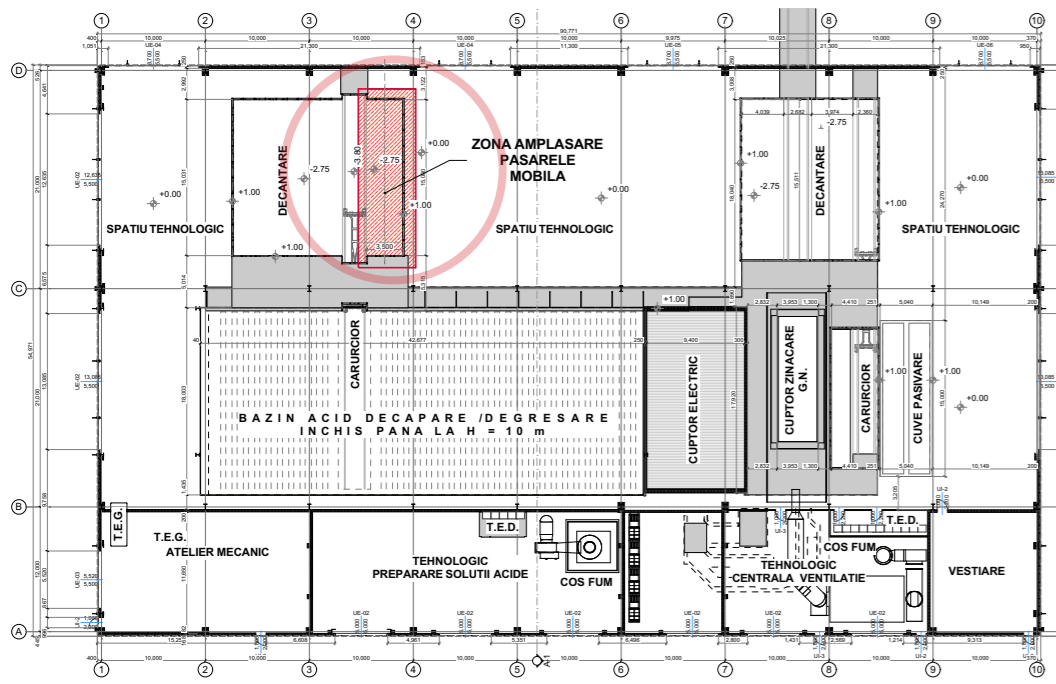


ACCES TEHNIC SECUNDAR - MENTENANTA



# ANSAMBLU TEHNOLOGIC PASARELE MOBILE - HALA ZINCARE

# ANSAMBLU TEHNOLOGIC PASARELE MOBILE - HALA ZINCARE



- OPIS
1. PROFIL T50X6;
  2. TEAVA diam. 30X3
  3. PROFIL L25X25X3
  4. PROFIL L30X30X3;
  5. PROFIL L50X50X5;
  6. PROFIL UP 200(50);
  7. BRIDE STALPI PARAPET DIN LAT 50X4;
  8. GRATAR METALIC DIN LAT 3X25X25;
  9. TEAVARECT. 40X40X3;

NOTA:  
1) Planurile sunt de natura constructiva, si solutiile de montaj.  
2) Calculul si dimensionarea profilurilor folosite se va face de specialist - ing constructor.

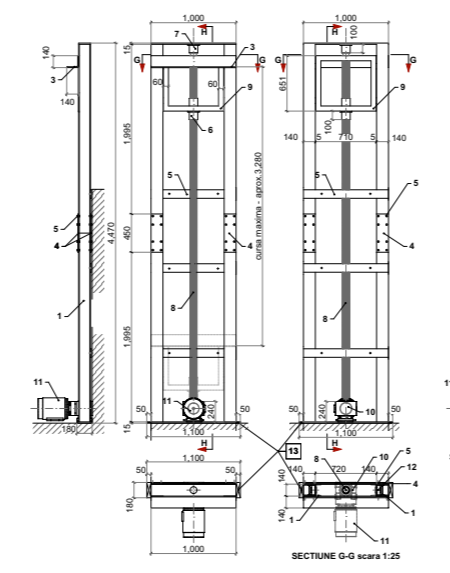
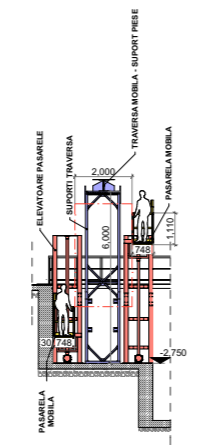
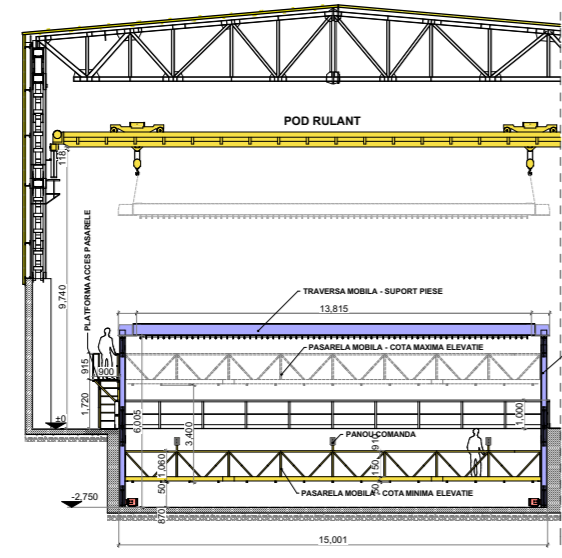


2017

Mediul industrial ca aspect arhitectural este pe buna dreptate evitat Tehnologia caracteristica inginereasca, se bazeaza pe rezistenta, durabilitate, cost redus, eficienta. Deci sigur mai putin aspect.

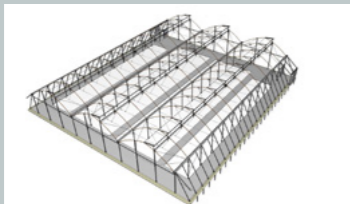
Dar desigur si aici trebuiesc rezolvate probleme de functionalitate.

Aici s-a studiat rezolvarea unei necesitati de natura tehnologica, respectiv o pasarela mobila de monitorizare in bazinele de zincare. Necesitatea simularii a fost necesara implementarii solutii tehnice constructive legat de accesibilitate si elemente de siguranta in vederea omologarii acestora - verificari ISCIR, si tema a specialitatii rezistenta.



- OPIS
1. PROFIL HEB 140;
  2. PROFIL UP 140;
  3. PROFIL L140X140
  4. FLANSA TABLA 8 mm;
  5. SURUBURI M 17;
  6. BUJUSI;
  7. LAGAR AX MELCAT;
  8. AX MELCAT;
  9. SANIE;
  10. REDUCTOR;
  11. MOTOR;
  12. ROLE SANIE;
  13. DEBITARE 50mm (REDUCERE LUNGIME TALPA).
- NOTA:  
1) Materialul propus este orientativ pentru stabilirea gabaritului si a dimensiunilor generale.  
2) Calculul si dimensionarea profilurilor folosite se va face de specialist - ing constructor.





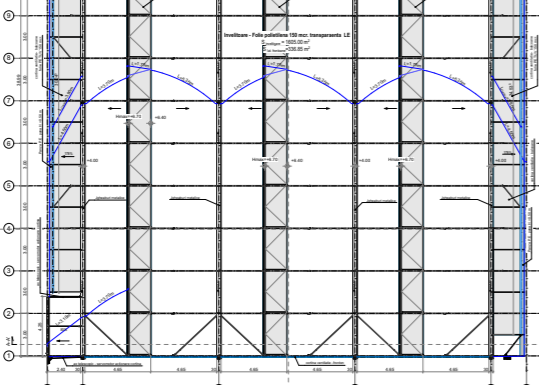
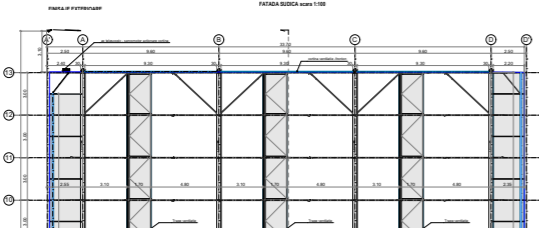
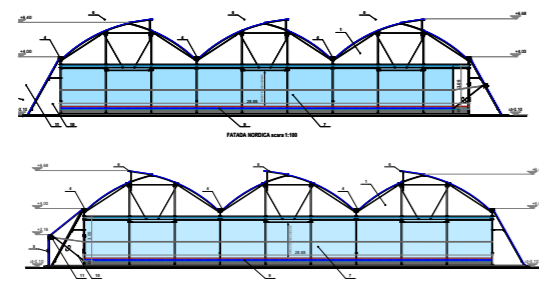
2018

Sera si solarile sunt baza producerii legumelor. Alegerea sistemului adoptat a fost facuta pe baza raportului pret calitate performanta a producatorilor specializati in producerea echipamentelor si subsansamblelor de acest tip.

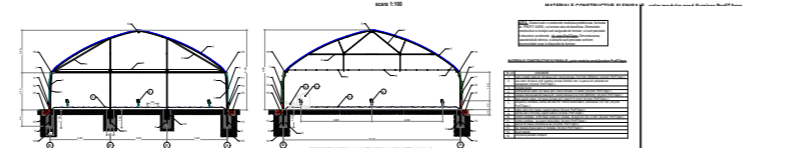
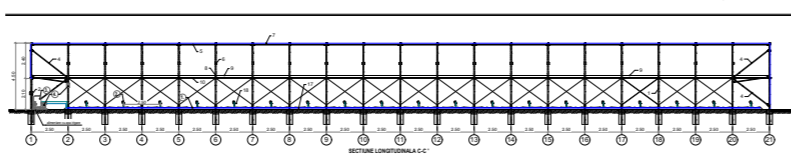
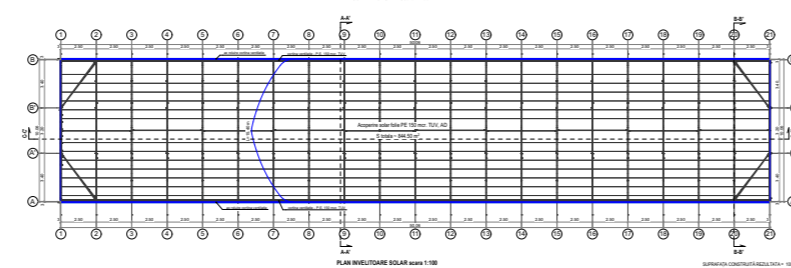
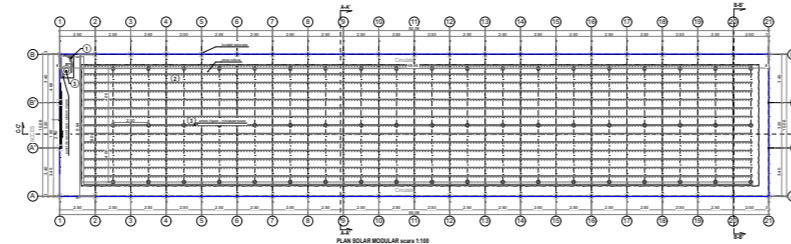
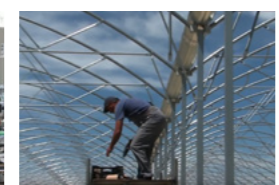
Aici a fost ales producatorul PROFITAGRO. Atat Sera cat si Solarile sunt construite cu echipamente si subsansamble puse la dispozitie de acest poducator.

Se disting drept kituri modulare usor de ansamblat, cu echipamentele si automatizarea integrata.

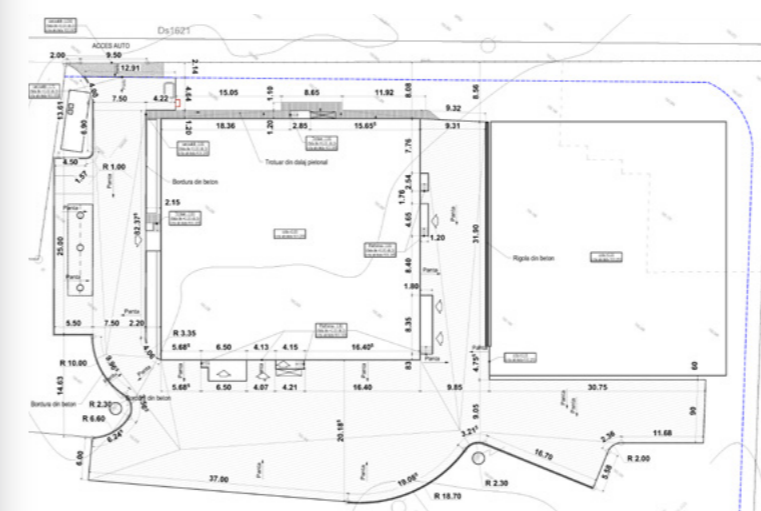
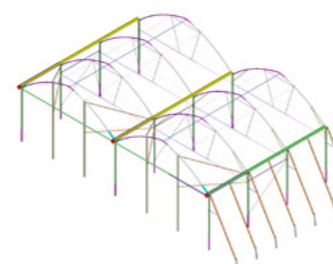
Kitul Sera se distige printr-un sitem durabil constructiv - o colectare eficienta a apelor pluviale, o automatizare eficienta a ventilatiei, a sistemului de fertilizare si irigare integrat, mese de cultura bine organizate. S-a intervenit doar la sistemul de incalzire adoptat, propus de un specialist din echipa de proiectare adaptat la climatul nostru similar sistemului de incalzire prin pardoseala vs. sistemului de radiatoare.



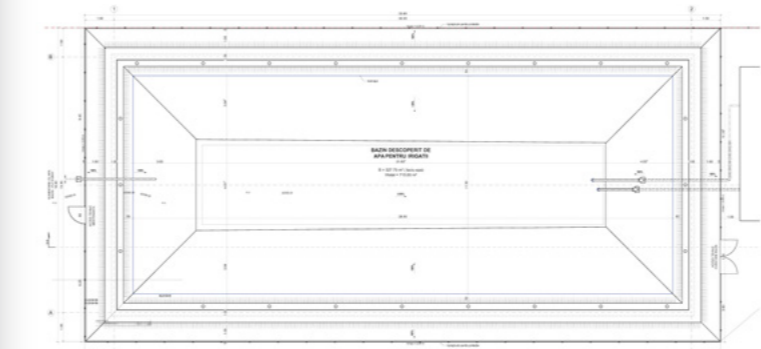
SERA HIDROFONICA - RASADURI- PROFITAGRO



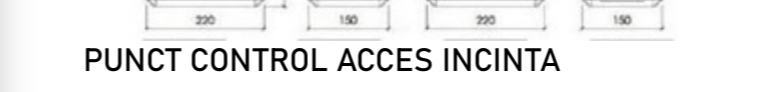
SOLARII MODULARE - PROFITAGRO



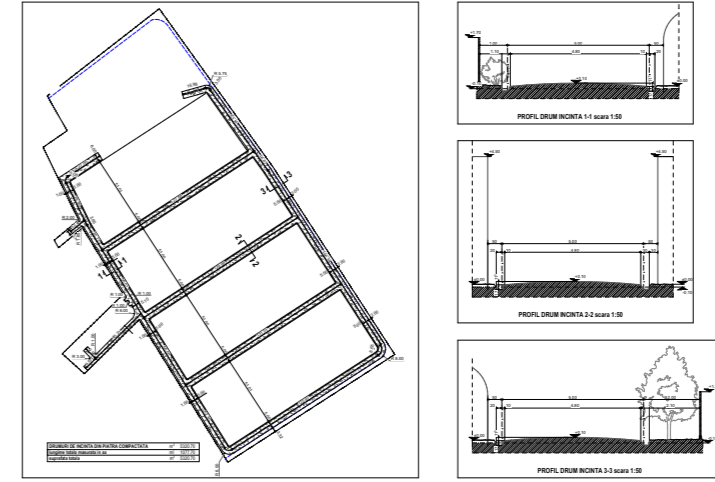
PLATFORMA CAROSABILA BETONATA



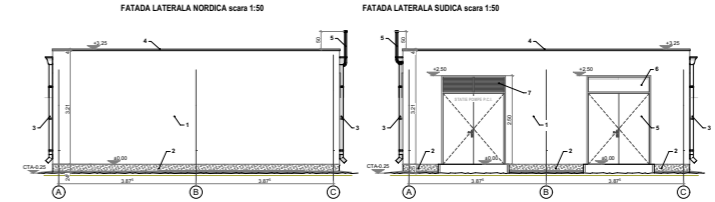
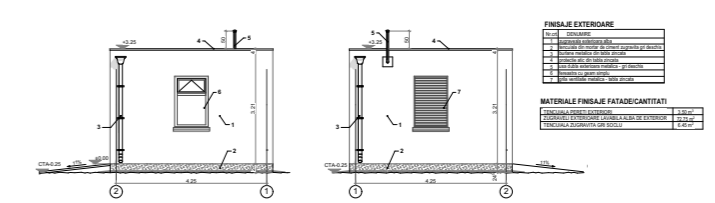
BAZIN IRIGATII



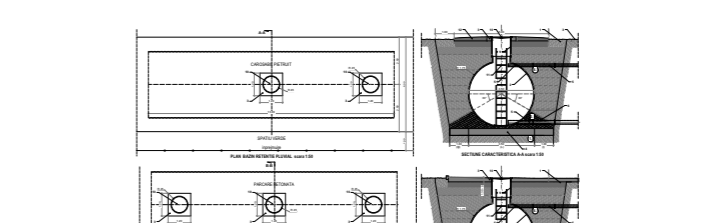
PUNCT CONTROL ACCES INCINTA



DRUMURI INCINTA



STATIE POMPE



BAZINE RETENTIE PLUVIAL



2018

Amenajarea incintei a fost organizata eficient, avand la baza o platforma carosabila betonata in zona acesului ce deserveste atat accesul principal in incinta cat si accesul in HALA si SERA.

Caile de comunicare cu zona productiva a solarilor si anexe tehnice a fost realizata prin drumuri de incinta profilate drenante din piatra sparta compactata ( macadam).

Acumularea de apa necesara irigarii a fost solutionata printr-un bazin deschis, cu rolul de a preincalzi apa necesara irigarii prin radiatia solara. Apa pompata din puturi de medie adancime ce in media are o temperatura de aprox. 11 grade este pompata in acest bazin.

Acest bazin de retentie foloseste si ca rezerva de apa intangibila (SSI).

Catre utilizatori de sisteme de irigare este pompata prin statia de pompare destinata. Apa menajera si tehnologica este furnizata de un put forat separat printr-o statie de tratare ridicare a presiunii catre utilizatori.

Colectarea apelor pluviale se face in bazine subterane, si pompata in bazinul de irigare.

Apa pluviala colectata de pe platforma carosabila este filtrata prin separator de hidrocarburi inainte de a fi dirijata catre bazinele de retentie.

Alimentarea cu energie electrica seface printr-un punct TRAFU propriu. Alimentarea de rezerva (avarie) se face printr-un generator electric dispus in Camera tehnica a halei.

Sursa alternativa ,energie verde, este asigurata de un sistem de panouri fotovoltaice ongrid dispuse pe acoperisul halei ce dispune, ce dispune si de o mica statie proprie de stocare.

O fabrica amplasata intr-o platforma industriala veche restructurata. Astfel de amplasament necesita ajustari continue si adaptari la noi standarde si norme pentru a mentine in siguranta si profitabila activitatea desfasurata.

In cazul de fata s-a solicitata asistenta din punct de vedere constructiv normal si functional, in ceea ce priveste o refunctionalizare a fluxului tehnologic - schimburi de natura a depozitelor si alimentarii liniei tehnologice de ambalare.

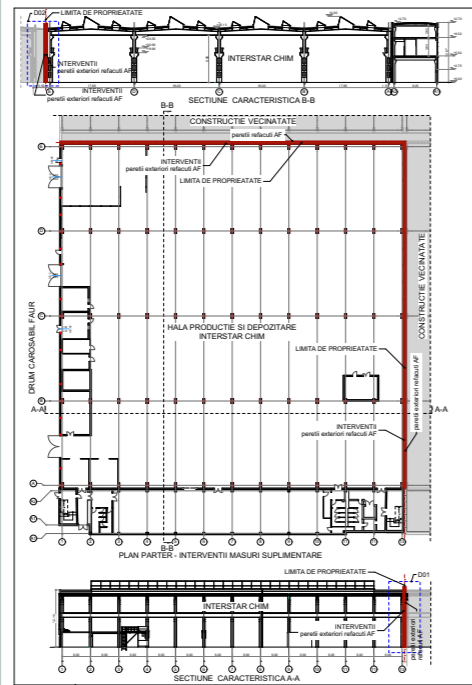
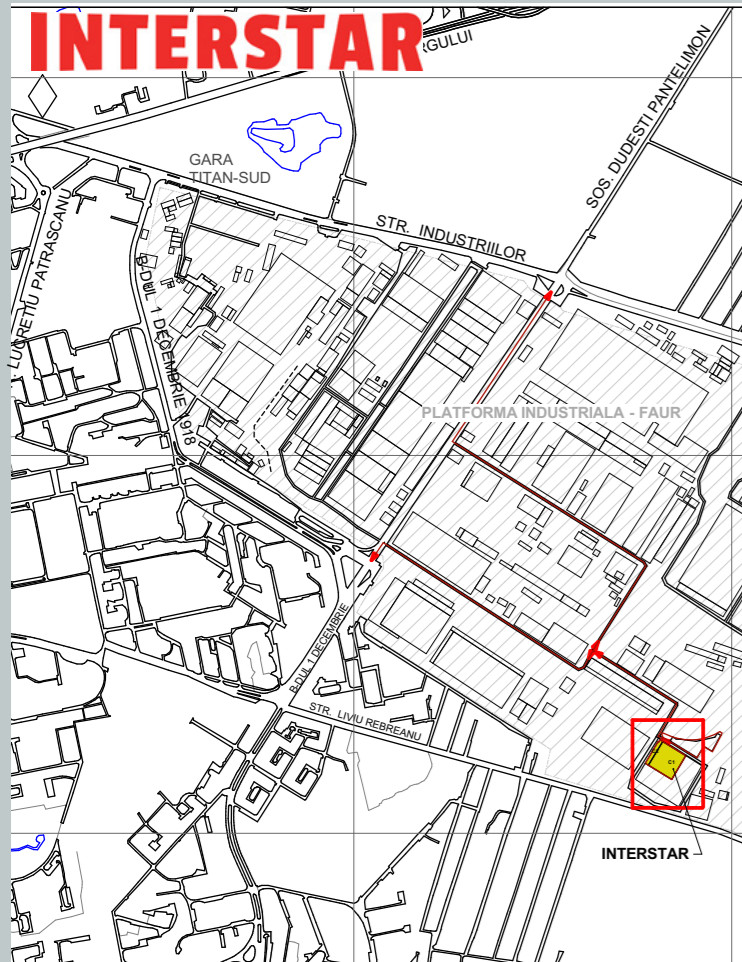
Un alt aspect studiat este conformarea la foc a constructiei intr-o situatie data de incadrarea prin comasare a aglomerarii de constructii de tip industrial, specific unor vechi platforme industriale - in speta un scenariu SSI independent de celelalte constructii.

Modificari de zonificare compartimentare, pe verticala sunt motivate de interiorul inalt H liber de aprox 12 m si astfel in a crea mai mult spatiu liber la nivelul cotei +0.00.

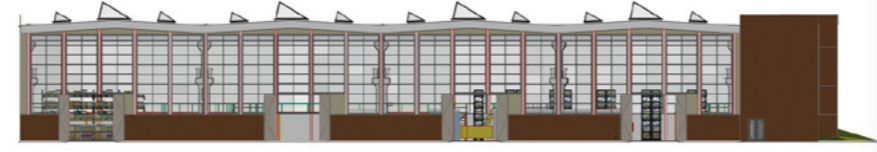
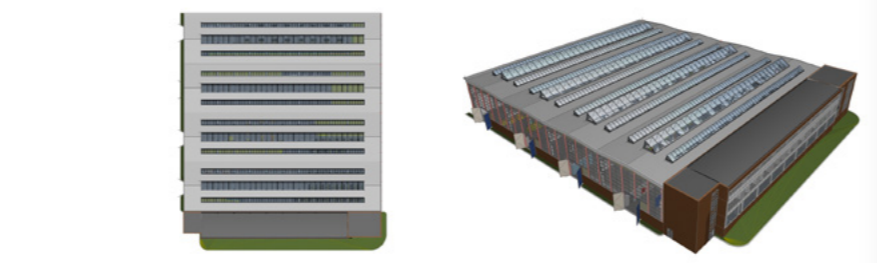
Astfel a fost studiata:

- modificarea unei platforme/subpanta respectiv extinderea si consolidarea acestei precum si reutilizarea acesteia - buncare incarcare dozare
- subpanta in spatiu depozitare chimicale actual reorganizare depozitare.
- reorganizare trafic interior transport/manipulare mecanizata spatii de depozitare.
- Refit fatada corp birouri.
- reorganizari recompartimentari birouri tehnice - zona Hala productie.

- In cazul Sigurantei la incendiu :
- propuneri de Pereti antifoc - compartimentare la foc & separare compartimente de foc:
  - Suplimentare rezerva intangibila de apa pentru sistemele stingere automate a incendiului.
  - Statie de ridicare a presiunii PCI suplimentara cu generator de rezerva propriu.



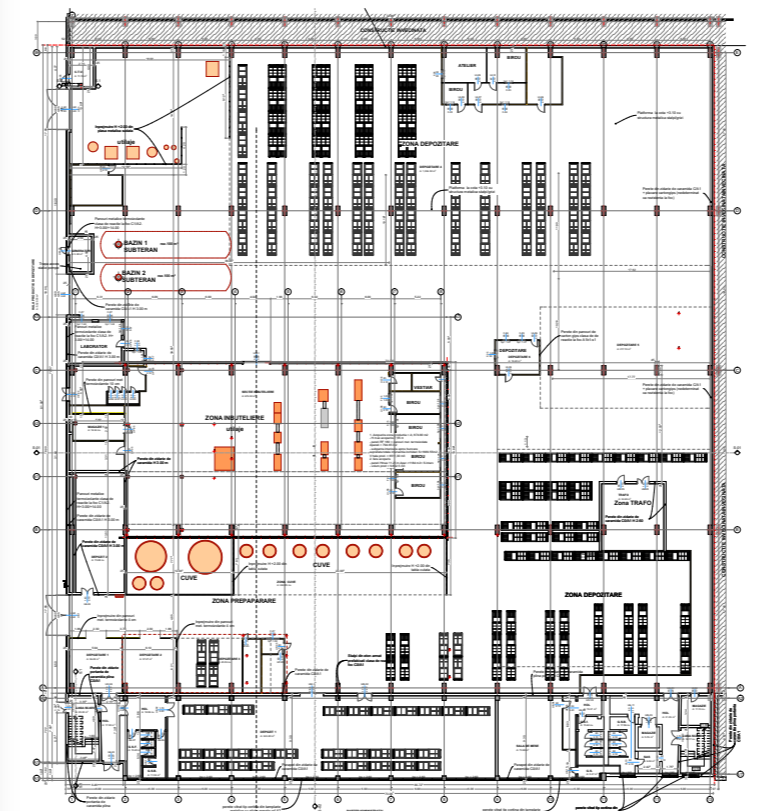
PLAN & SECTIUNI HALA



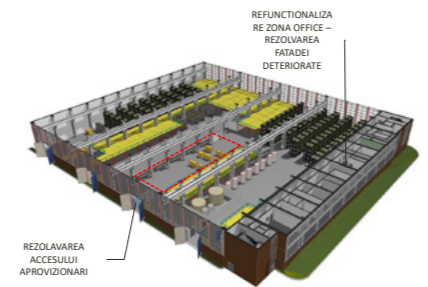
FATADA NORDICA



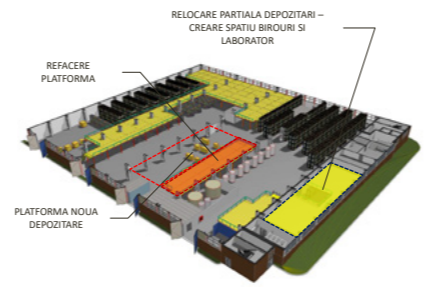
FATADA VESTICA



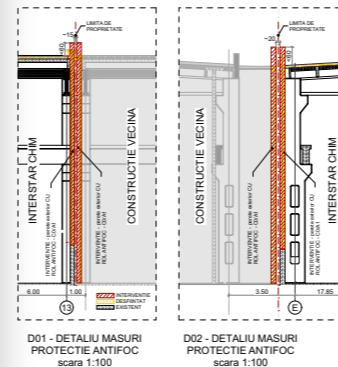
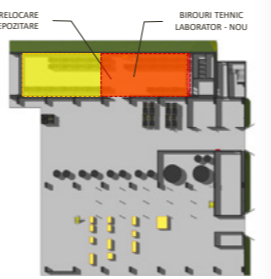
PLAN COTA +0.00 PROPUNERE



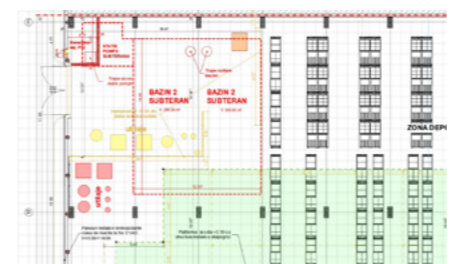
MODIFICARE PLATFORMA SUBPANTA METALICA



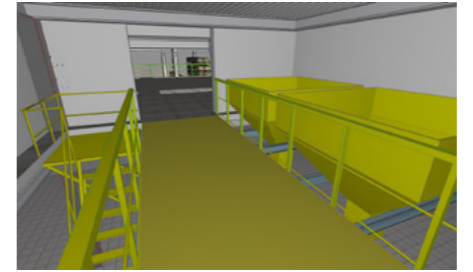
MODIFICARE DEPOZITARE CHIMICALE



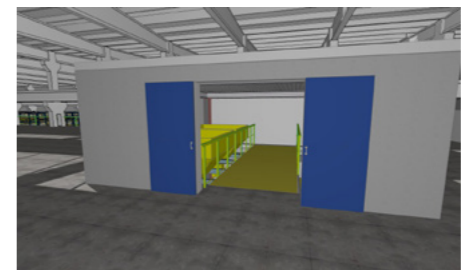
PERETI ANTIFOC



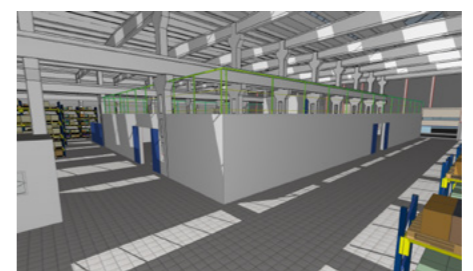
VARIANTE POZITONARE BAZINE SUPLEMENTARE PCI



BUNCARE DOZARE PLATFORMA



ACCES BUNCARE



REMODULARI OFFICE TEHNIC

